

WK 8285

hanseatic



Gebrauchsanleitung

Wasserkocher

Anleitungs-Nr.: 92362

Artikel-Nr.:

530 764, 346 692

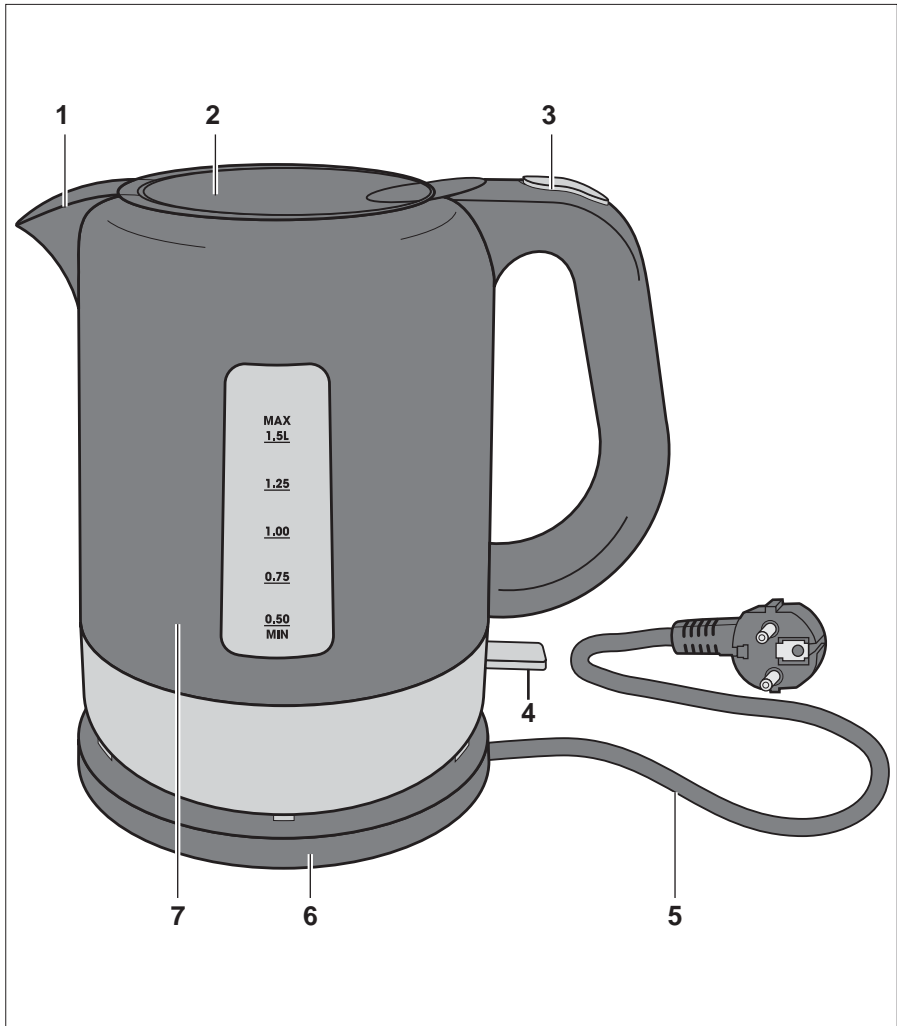
HC 20150121

Nachdruck, auch
auszugsweise, nicht
gestattet!

Inhaltsverzeichnis

Lieferumfang / Geräteteile	3
Informationen und Hinweise.....	4
Kontrolle ist besser	4
Bestimmungsgemäßer Gebrauch	4
Bevor Sie das Gerät benutzen.....	4
Zu Ihrer Sicherheit.....	5
Signalwörter.....	5
Sicherheitshinweise	5
Erstinbetriebnahme	10
Aufstellort	10
Vor dem ersten Gebrauch	10
Bedienung.....	11
Wasser erhitzen.....	11
Erhitzen abbrechen	13
Nach dem Erhitzen	13
Überhitzungsschutz	13
Reinigung und Wartung	14
Reinigung.....	14
Entkalken	15
Unser Service	15
Umweltschutz leicht gemacht	16
Verpackungstipps	16
Altgeräteentsorgung	16
Technische Daten.....	16

Lieferumfang / Geräteteile



- 1 Ausguss
- 2 Deckel
- 3 Deckelöffner
- 4 Ein-/Ausschalter

- 5 Netzstecker mit Netzkabel
- 6 Sockel
- 7 Wasserbehälter mit Sichtfenster und Skala

Informationen und Hinweise

Kontrolle ist besser

1. Prüfen Sie, ob die Lieferung vollständig ist.
2. Kontrollieren Sie, ob das Gerät Transportschäden aufweist.
3. Sollte die Lieferung unvollständig sein oder Transportschäden aufweisen, nehmen Sie das Gerät nicht in Betrieb. Wenden Sie sich an den Händler, bei dem Sie das Gerät gekauft haben.

Bestimmungsgemäßer Gebrauch

Mit dem Wasserkocher können Sie haushaltsübliche Mengen heißen Wassers zubereiten.

Das Gerät ist ausschließlich für den Privatgebrauch bestimmt und ist nicht für den professionellen Betrieb ausgelegt.

Verwenden Sie das Gerät nur wie in dieser Gebrauchsanleitung beschrieben. Jede andere Verwendung gilt als nicht-bestimmungsgemäß und kann zu Sachschäden oder sogar zu Personenschäden führen. Der Hersteller übernimmt keine Haftung für Schäden, die durch nicht-bestimmungsgemäßen Gebrauch entstanden sind.

Bevor Sie das Gerät benutzen

Prüfen Sie vor jedem Gebrauch, ob das Gerät Schäden aufweist. Sollte das Gerät Schäden aufweisen, schalten Sie es nicht ein, sondern benachrichtigen Sie bitte Ihren Händler.



Bevor Sie Ihr Gerät benutzen, lesen Sie bitte zuerst die Sicherheitshinweise und die Gebrauchsanleitung aufmerksam durch. Nur so können Sie alle Funktionen sicher und zuverlässig nutzen.

Bewahren Sie die Gebrauchsanleitung gut auf und geben Sie sie an einen möglichen Nachbesitzer weiter.

Die Gebrauchsanleitung basiert auf den in der Europäischen Union gültigen Normen und Regeln. Beachten Sie im Ausland auch landesspezifische Richtlinien und Gesetze!

Zu Ihrer Sicherheit

Signalwörter

Gefahr



Gefahr!

Hohes Risiko! Missachtung der Warnung kann Schaden für Leib und Leben verursachen.

Achtung



Achtung!

Mittleres Risiko! Missachtung der Warnung kann einen Sachschaden verursachen.

Wichtig!

Geringes Risiko! Sachverhalte, die beim Umgang mit dem Gerät beachtet werden sollten.

Sicherheitshinweise

Gefahr



Stromschlag-Gefahr!

Fehlerhafte Elektroinstallation oder zu hohe Netzspannung kann zu elektrischem Stromschlag führen.

- Schließen Sie das Gerät nur an, wenn die Netzspannung der Steckdose mit der

Angabe auf dem Typschild übereinstimmt.

- Schließen Sie das Gerät nur an eine gut zugängliche Steckdose an, damit Sie es bei einem Störfall schnell von Stromnetz trennen können.
- Betreiben Sie das Gerät nicht, wenn es sichtbare Schäden aufweist oder das Netzkabel bzw. der Netzstecker defekt ist.
- Wenn das Netzkabel des Geräts beschädigt ist, muss es durch den Hersteller oder seinen Kundendienst oder eine ähnlich qualifizierte Person ersetzt werden.
- Öffnen Sie das Gehäuse nicht, sondern überlassen Sie die Reparatur Fachkräften. Wenden Sie sich dazu an eine Fachwerkstatt. Bei eigenständig durchgeführten Reparaturen, unsachgemäßem Anschluss oder falscher Bedienung sind Haftungs- und Garantieansprüche ausgeschlossen.
- Bei Reparaturen dürfen nur Teile verwendet werden,

die den ursprünglichen Gerätedaten entsprechen. In diesem Gerät befinden sich elektrische und mechanische Teile, die zum Schutz gegen Gefahrenquellen unerlässlich sind.

- Tauchen Sie weder das Gerät selbst noch Netzkabel oder -stecker in Wasser oder andere Flüssigkeiten.
- Fassen Sie den Netzstecker niemals mit feuchten Händen an.
- Ziehen Sie den Netzstecker nie an der Zuleitung aus der Steckdose, sondern fassen Sie immer den Netzstecker an.
- Verwenden Sie das Anschlusskabel nie als Tragegriff.
- Halten Sie das Gerät, den Netzstecker und das Netzkabel von offenem Feuer und heißen Flächen fern.
- Verlegen Sie das Kabel so, dass es nicht zur Stolperfalle wird.
- Knicken Sie das Anschlusskabel nicht und legen Sie es nicht über scharfe Kanten.

Gefahr



Kurzschlussgefahr!

Eingedrungenes Wasser kann einen Kurzschluss verursachen.

- Verwenden Sie das Gerät nur in trockenen Innenräumen. Betreiben Sie es nie in Feuchträumen oder im Regen.
- Lagern Sie das Gerät nie so, dass es in eine Wanne oder in ein Waschbecken fallen kann.
- Greifen Sie niemals nach einem Elektrogerät, wenn es ins Wasser gefallen ist. Ziehen Sie in einem solchen Fall sofort den Netzstecker.
- Sorgen Sie dafür, dass Kinder keine Gegenstände in das Gerät hineinstecken.
- Wenn Sie das Gerät nicht benutzen, es reinigen oder wenn eine Störung auftritt, schalten Sie das Gerät immer aus und ziehen Sie den Stecker aus der Steckdose.
- Benutzen Sie den Wasserkocher nur mit dem Originalsockel.

Gefahr**Gefahren für Kinder und Personen mit eingeschränkten physischen, sensorischen oder geistigen Fähigkeiten!**

Kinder erkennen Gefahren häufig nicht oder unterschätzen sie.

- Kinder müssen beaufsichtigt werden, um sicherzustellen, dass sie nicht mit dem Gerät spielen.
- Sorgen Sie dafür, dass Kinder keinen Zugriff auf das Gerät haben, wenn sie unbeaufsichtigt sind.
- Lassen Sie Kinder nicht mit der Verpackungsfolie spielen. Sie können sich beim Spielen darin verfangen und ersticken.
- Dieses Gerät kann von Kindern ab 8 Jahren und darüber und von Personen mit reduzierten physischen, sensorischen oder mentalen Fähigkeiten oder Mangel an Erfahrung und/oder Wissen benutzt werden, wenn sie beaufsichtigt oder bezüglich des sicheren Gebrauchs des Gerätes un-

terwiesen wurden und die daraus resultierenden Gefahren verstanden haben. Kinder dürfen nicht mit dem Gerät spielen. Reinigung und Benutzerwartung dürfen nicht durch Kinder ohne Beaufsichtigung durchgeführt werden. Reinigung und die Wartung dürfen nicht durch Kinder vorgenommen werden, es sei denn, sie sind 8 Jahre oder älter und werden beaufsichtigt. Das Gerät und seine Anschlussleitung sind von Kindern jünger als 8 Jahre fernzuhalten.

Gefahr**Verbrühungsgefahr!**

Während des Gebrauchs des Wasserkochers tritt heißer Dampf aus.

- Vermeiden Sie jeden Kontakt mit dem heißen Dampf während des Brühvorgangs, beim Wiederauffüllen des Wassertanks und wenn der Deckel geöffnet ist.
- Lassen Sie das heiße Gerät vor dem Befüllen mit

kaltem Wasser mindestens 5 Minuten abkühlen.

- Öffnen Sie den Deckel nicht während des Betriebs.

Gefahr Verbrühungsgefahr!



Wenn der Wassertank überfüllt ist, kann beim Kochen heißes Wasser herausspritzen.

- Befüllen Sie den Wasserkocher höchstens bis zur Markierung **MAX**.

Gefahr Verbrennungsgefahr!



Der Wasserbehälter wird während des Betriebs heiß!

- Fassen Sie den Wasserbehälter nur am Griff an.
- Lassen Sie das Gerät vor der Reinigung vollständig abkühlen.

Gefahr Brandgefahr!



Dieses Gerät wird während des Betriebs heiß! Brenn- bare Gegenstände in unmittelbarer Nähe des Geräts könnten sich entzünden!

- Stellen Sie das Gerät nicht in der Nähe von brennbaren Gegenständen wie z.B. Vorhängen auf.
- Decken Sie das Gerät nicht mit Tüchern o. Ä. ab.

Gefahr Gesundheitsgefahr!



Unsachgemäßer Umgang mit dem Gerät kann zu Gesundheitsschäden führen.

- Lassen Sie beim ersten Gebrauch, nach dem Entkalten und nach längerem Nichtgebrauch eine komplette Wasserfüllung erhitzen.
- Schütten Sie die erste Kochfüllung des neuen Wasserkochers aus hygienischen Gründen weg.

Achtung Beschädigungsgefahr durch Fehlgebrauch!



Unsachgemäßer Umgang mit dem Gerät kann zu Beschädigungen führen.

- Setzen Sie das Gerät niemals hoher Temperatur (Heizung etc.) oder Witterungseinflüssen (Regen etc.) aus.

- Verwenden Sie das Gerät nur, wenn es auf einer ebenen, stabilen und unempfindlichen Oberfläche steht.
- Nehmen Sie den Wasserkocher nie unbefüllt in Betrieb.
- Füllen Sie nur kaltes Wasser in den Wasserbehälter.
- Beachten Sie, dass die Oberflächen-Beschichtungen von Möbeln manchmal chemische Zusätze enthalten, die die Gummifüße des Geräts angreifen können. Auf diese Weise können Rückstände auf der Möbeloberfläche entstehen. Legen Sie daher eine hitze- und wasserunempfindliche Unterlage unter das Gerät.

- Stellen Sie das Gerät nicht unter Küchenoberschranken o. Ä. auf. Durch den austretenden Dampf können diese beschädigt werden.
- Tauchen Sie das Gerät zum Reinigen niemals in Wasser, stellen Sie es nie in eine Spülmaschine und verwenden Sie zur Reinigung keinen Dampfreiniger. Das Gerät kann sonst beschädigt werden.
- Verwenden Sie keine lösemittelhaltigen, ätzenden und scheuernden Reinigungsmittel oder Reinigungsutensilien (Topfschwämme o.Ä.). Diese können die Oberfläche zerkratzen.

Erstinbetriebnahme

Aufstellort

- Stellen Sie das Gerät auf eine feste, ebene und unempfindliche Stellfläche.
- Stellen Sie das Gerät nicht unter einem Hängeschrank auf.
- Stellen Sie das Gerät so auf, dass nach oben genügend Platz für die beweglichen Teile (Deckel) ist.
- Stellen Sie das Gerät so auf, dass es für Kinder unerreichbar ist.

1. Entfernen Sie alle Verpackungsteile vom Wasserbehälter **7** und dem Sockel **6**.
2. Reinigen Sie das Gehäuse mit einem leicht feuchten Tuch und waschen Sie den Wasserbehälter **7** mit Spülwasser aus.
3. Füllen Sie den Wasserbehälter **7** mit einer kompletten Wasserfüllung, und erhitzen Sie diese, wie im Abschnitt „Wasser erhitzen“ beschrieben.
4. Schütten Sie diese erste Kochfüllung nach dem Erhitzen weg.

Vor dem ersten Gebrauch

Gefahr



Gesundheitsgefahr!

Unsachgemäßer Umgang mit dem

Gerät kann zu Gesundheitsschäden führen.

- Lassen Sie beim ersten Gebrauch, nach dem Entkälten und nach längerem Nichtgebrauch eine komplette Wasserfüllung erhitzen.
- Schütten Sie die erste Kochfüllung des neuen Wasserkochers aus hygienischen Gründen weg.

Bedienung

Wasser erhitzen

Gefahr



Verbrühungsgefahr!

Wenn der Wassertank überfüllt ist, kann beim Kochen heißes Wasser herauspritzen.

- Befüllen Sie den Wasserkocher höchstens bis zur Markierung **MAX**.
- Öffnen Sie den Deckel nicht während des Betriebs.

Gefahr



Verbrühungsgefahr!

Während des Gebrauchs des Wasserkochers tritt heißer Dampf aus.

- Vermeiden Sie jeden Kontakt mit dem heißen Dampf während des Brühvorgangs, beim Wiederauffüllen des Wassertanks und wenn der Deckel geöffnet ist.
- Lassen Sie das heiße Gerät vor dem Befüllen mit kaltem Wasser mindestens 5 Minuten abkühlen.
- Öffnen Sie den Deckel nicht während des Betriebs.

Gefahr



Gesundheitsgefahr!

Unsachgemäßer Umgang mit dem Gerät kann zu Gesundheitsschäden führen.

- Lassen Sie beim ersten Gebrauch, nach dem Entkalken und nach längerem Nichtgebrauch eine komplette Wasserfüllung erhitzen.
- Schütten Sie die erste Kochfüllung des neuen Wasserkochers aus hygienischen Gründen weg.

Gefahr



Verbrennungsgefahr!

Der Wasserbehälter wird während des Betriebs heiß!

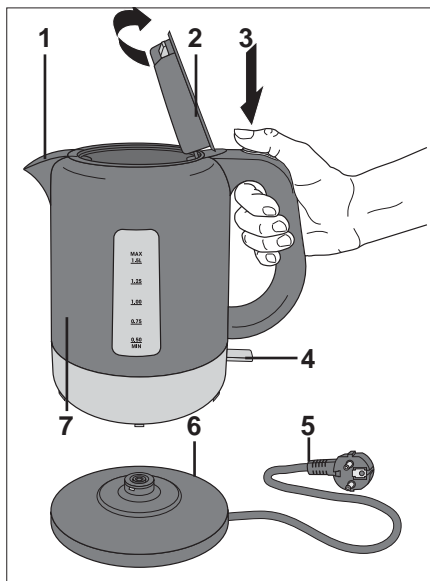
- Fassen Sie den Wasserbehälter nur am Griff an.

Achtung Beschädigungsgefahr durch Fehlgebrauch!



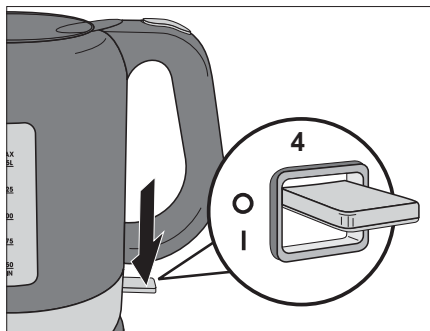
Unsachgemäßer Umgang mit dem Gerät kann zu Beschädigungen führen.

- Verwenden Sie den Wasserkocher nicht ohne Wasser. Befüllen Sie ihn mindestens bis zur Markierung **MIN** und höchstens bis zur Markierung **MAX**.



1. Wickeln Sie das Netzkabel von der Unterseite des Sockels **6** ab.
2. Stecken Sie den Netzstecker **5** in eine vorschriftsmäßig installierte Steckdose.

3. Drücken Sie auf den Deckelöffner **3**, um den Deckel aufzuklappen.
4. Füllen Sie den Wasserbehälter mit frischem, kaltem Leitungswasser (min. 0,5 bis max. 1,5 Liter; bei der Erstinbetriebnahme 1,5 Liter).
5. Drücken Sie den Deckel **2** zu.
6. Stellen Sie den Wasserbehälter **7** auf den Sockel **6**.



7. Zum Einschalten drücken Sie den Ein-/Ausschalter **4** nach unten auf „I“. Der Schalter **4** leuchtet auf, und Sie hören, wie der Kochvorgang einsetzt. Wenn der Siedepunkt erreicht ist, schaltet sich das Gerät automatisch aus. Die Beleuchtung im Schalter **4** erlischt, und der Schalter springt zurück in die Ausgangsposition.

Erhitzen abbrechen

Wenn Sie kein kochendes, sondern lediglich warmes bis heißes Wasser benötigen, können Sie den Kochvorgang vorzeitig beenden.

- Zum Ausschalten drücken Sie den Ein-/Ausschalter **4** nach oben auf „**O**“.
Die Beleuchtung im Schalter **4** erlischt.

Nach dem Erhitzen

1. Wasserkocher am Handgriff von dem Sockel **6** nehmen.
2. Kochendes Wasser bei geschlossenem Deckel durch Ausguss **1** in das gewünschte Behältnis gießen.
3. Wasserkocher nach jedem Gebrauch ausleeren. Das Gerät verkalkt sonst schneller und das Wasser verdirbt bei längerem Nichtgebrauch des Geräts.
4. Netzstecker **5** aus der Steckdose ziehen und Gerät abkühlen lassen.
5. Kabel in die Halterung auf der Unterseite des Sockels **6** wickeln.

Überhitzungsschutz

Der Wasserkocher verfügt über einen fest eingestellten Temperaturregler, der das Gerät vor Überhitzung schützt. Falls Sie den Wasserkocher versehentlich ohne Wasser eingeschaltet haben, oder der Wasserbehälter verkalkt ist.

Wenn das Gerät wegen des verkalkten Wasserbehälters abgeschaltet hat, lassen sie es abkühlen und entkalken Sie es danach.

Wenn der Temperaturregler das Gerät wegen Wassermangels abgeschaltet hat, haben Sie zwei Handlungsmöglichkeiten:

- Schalten Sie das Gerät aus, und lassen Sie es abkühlen.
- Lassen Sie das Gerät abkühlen, und füllen Sie anschließend Wasser nach.
Das Gerät schaltet sich automatisch wieder ein.

Reinigung und Wartung

Reinigung

Gefahr



Verbrennungsgefahr!

Der Wasserbehälter wird während des Betriebs heiß!

- Lassen Sie das Gerät vor der Reinigung vollständig abkühlen.

Gefahr



Kurzschlussgefahr!

Eingedrungenes Wasser kann einen Kurzschluss verursachen.

- Wenn Sie das Gerät nicht benutzen, es reinigen oder wenn eine Störung auftritt, schalten Sie das Gerät immer aus und ziehen Sie den Stecker aus der Steckdose.

Achtung



Beschädigungsgefahr durch Fehlgebrauch!!

Unsachgemäßer Umgang mit dem Gerät kann zu Beschädigungen führen.

- Tauchen Sie das Gerät zum Reinigen niemals in Wasser, stellen Sie es nie in eine Spülmaschine und verwenden Sie zur Reinigung keinen Dampfreiniger. Das Gerät kann sonst beschädigt werden.
- Verwenden Sie keine lösemittelhaltigen, ätzenden und scheuernden Reinigungsmittel oder Reinigungsutensilien (z.B. Topfschwämme o.Ä.). Diese können die Oberfläche zerkratzen.
- Wischen Sie das Gehäuse mit einem leicht angefeuchteten Tuch ab.
- Waschen Sie den Wasserbehälter mit normalem Spülwasser ab.
- Trocknen Sie alle Teile nach dem Reinigen gründlich ab.

Entkalken

Je nach Härtegrad des Wassers bilden sich Kalkrückstände im Inneren des Wasserbehälters. Ein Entkalken ist notwendig, wenn die Innenwände oder die Heizplatte am Boden des Wasserbehälters sichtbare Kalkablagerungen aufweisen.

1. Mischen Sie 1/2 l Wasser mit 2 Esslöffel Essigessenz (Haushaltssessig mit 8% Säuregehalt).
2. Gießen Sie dieses Gemisch in den Wasserbehälter.
3. Lassen Sie das Gemisch aufkochen.

4. Lassen Sie das Gemisch anschließend kurz einwirken.
5. Entsorgen Sie das Gemisch. Gießen Sie es jedoch nicht in ein emailliertes Abflussbecken.
6. Spülen Sie den Wasserbehälter gründlich mit kaltem Wasser aus.
7. Trocknen Sie alle Teile nach dem Reinigen gründlich ab.

Unser Service

Sollten Sie Fragen zu Ihrem Gerät haben, wenden Sie sich bitte an unser Experten-Team.

Wenn Sie ein Ersatzteil benötigen, rufen Sie bitte unsere Service-Werkstatt HERMES Fulfilment GmbH an.

Um schnelle Hilfe zu erhalten, geben Sie bitte die Gerätebezeichnung und die Bestellnummer des Artikels an.

Gerätebezeichnung:

Privileg Wasserkocher WK 8285

Bestellnummer:

530 764 (silber/schwarz)

346 692 (weiß)

Experten-Team

Tel. 0 18 06 21 22 82

Mo. bis Fr. 7 – 20 Uhr, Sa. 8 – 16 Uhr

(0,20 Euro/Anruf Festnetz /
Mobilfunk max. 0,60 Euro/Anruf)

HERMES Fulfilment GmbH

Tel. (0 57 32) 99 66 00

Mo. – Do.: 8 – 12 Uhr, 12:30 – 15 Uhr

Fr.: 8 – 12 Uhr, 12:30 – 14 Uhr

Umweltschutz leicht gemacht

Verpackungstipps



Die Verpackung und einzelne Bauteile sind aus wiederverwertbaren Materialien hergestellt. Im Einzelnen sind dies: Folien und Beutel aus PE (Polyäthylen), Verpackung aus Pappe.

Wir empfehlen, die Verpackung zumindest während der Gewährleistung aufzubewahren.

Altgeräteentsorgung

(Anwendbar in der Europäischen Union und anderen europäischen Staaten mit Systemen zur getrennten Sammlung von Wertstoffen)



Altgeräte dürfen nicht in den Hausmüll!

Sollte das Gerät einmal nicht mehr benutzt werden können, so ist jeder Verbraucher gesetzlich verpflichtet, Altgeräte getrennt vom Hausmüll, z. B. bei einer Sammelstelle seiner Gemeinde/seines Stadtteils, abzugeben. Damit wird gewährleistet, dass Altgeräte fachgerecht verwertet und negative Auswirkungen auf die Umwelt vermieden werden.

Deswegen sind Elektrogeräte mit hier dargestellten Symbol gekennzeichnet.

Technische Daten

Typ	WK 8285
Bestellnummern:	530 764, 346 692
Spannungsversorgung:	220 - 240 V~, 50 Hz
Leistungsaufnahme:	1850 – 2200 W
Füllmenge:	0,5 - 1,5 l
Kabellänge:	ca. 75 cm
Schutzklasse	I